

# 1. 本校生徒の体位

## (1) 平成28年度 発育状況

※ 全国・沖縄・うるま市は平成27年度学校保健統計調査による平均値です

		男 子					
		1年	2年	3年	4年	5年	6年
身長	本校	△115.7	121.2	▼125.9	▼131.4	138.3	▼142.9
	全国	116.5	122.5	128.1	133.5	138.9	145.2
	沖縄	115.4	121.2	126.8	132.2	137.7	144.0
	うるま	115.6	120.8	126.2	131.9	137.2	144.2
体重	本校	△21.7	△23.9	▼26.1	△31.9	▼33.6	▼37.0
	全国	21.3	23.9	26.9	30.4	34.0	38.2
	沖縄	21.0	23.6	26.8	30.1	33.7	38.2
	うるま	21.1	23.5	26.5	30.3	33.8	37.8

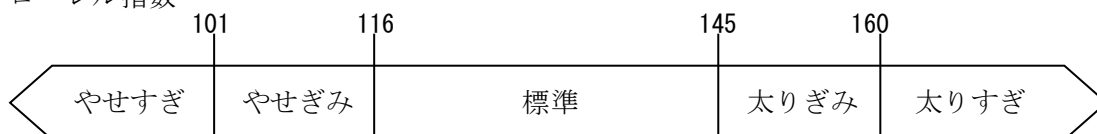
		女 子					
		1年	2年	3年	4年	5年	6年
身長	本校	114.7	▼119.8	▼126.4	133.0	△140.1	▼145.8
	全国	115.5	121.5	127.3	133.4	140.1	146.7
	沖縄	114.8	120.7	126.6	132.8	139.8	146.3
	うるま	114.3	120.7	125.9	132.3	138.9	146.4
体重	本校	△20.8	▼22.6	▼26.2	△30.2	▼33.7	39.3
	全国	20.8	23.4	26.4	29.7	33.9	38.8
	沖縄	20.7	23.3	26.4	30.0	34.5	39.7
	うるま	20.8	23.6	26.4	29.7	34.4	40.5

▼：全国、沖縄、うるま市の平均値を下回っている。  
 △：全国、沖縄、うるま市の平均値を上回っている。

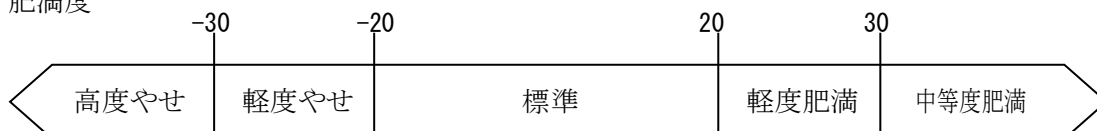


### 【ローレル指数・肥満度の見方】

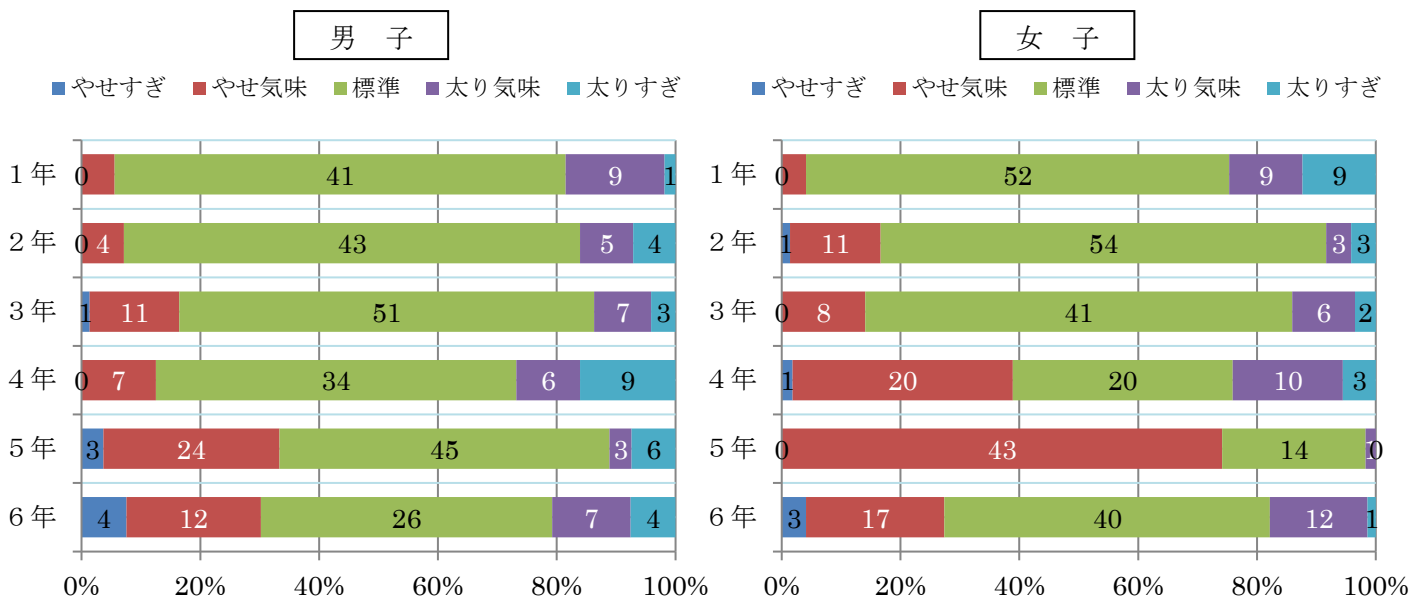
#### ■ ローレル指数



#### ■ 肥満度



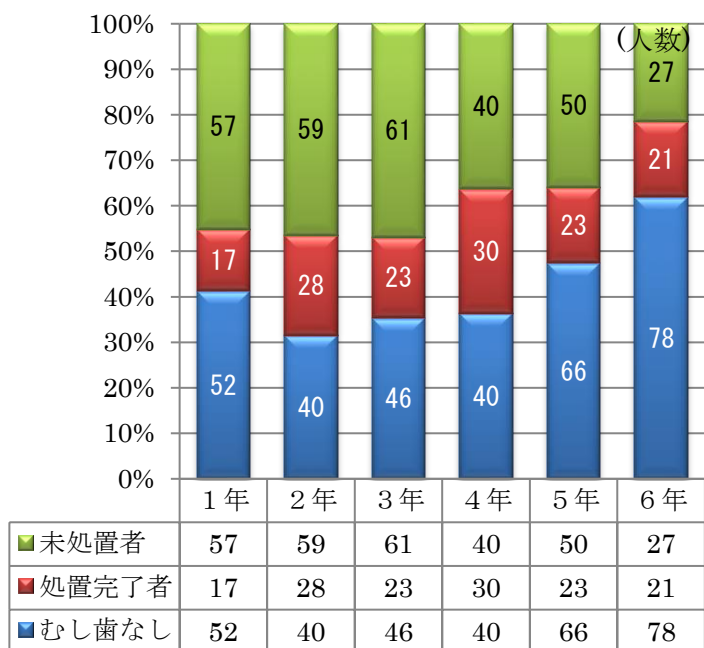
(2) ローレル指数・肥満度による体位判定：段階別の割合（人数）



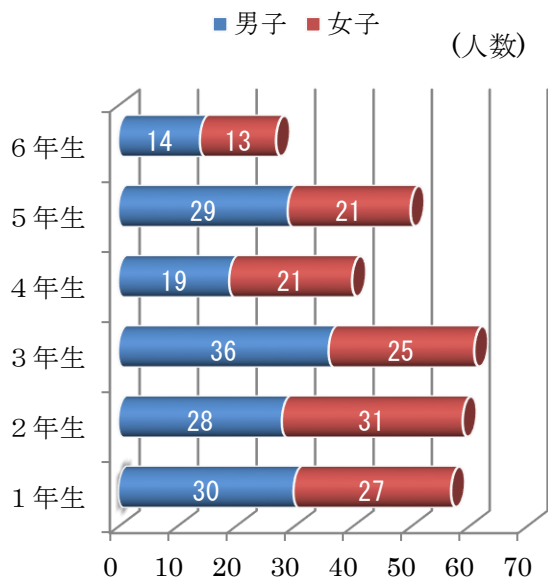
【肥満傾向出現率】 女子→1年 5.8% (県 4.3%)

【痩身傾向出現率】 男子→5年 2.4% (県 1.5%)、女子→2年 2.2% (県 0.7%)

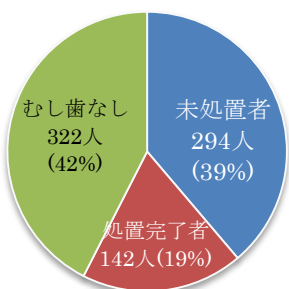
2. 歯科検診結果



【むし歯あり（男女別）】



本校児童の歯のようす



	むし歯あり (%)			
	本校	全国	沖縄	中頭
男子	41.8	26.8	44.5	47.8
女子	35.8	23.9	40.9	44.8

【口腔の疾病のようす】 ※専門医(歯科医院)による診断が必要な児童

	1年	2年	3年	4年	5年	6年	合計
受験者数	126人	127人	130人	110人	139人	126人	758人
歯列・咬合	3人	1人	3人	7人	12人	4人	30人(4.0%)
顎関節	0人	0人	0人	0人	0人	0人	0人(0.0%)
歯垢	0人	2人	1人	1人	2人	2人	8人(1.1%)
歯肉炎	0人	1人	0人	0人	2人	5人	8人(1.1%)

・歯垢の状態→昨年4人(0.5%)だったのが、今年度は8人(1.1%)に増加  
 ・歯肉の状態→昨年23人(4.1%)だったのが、今年度は8人(1.1%)に減少

【むし歯治療のようす】

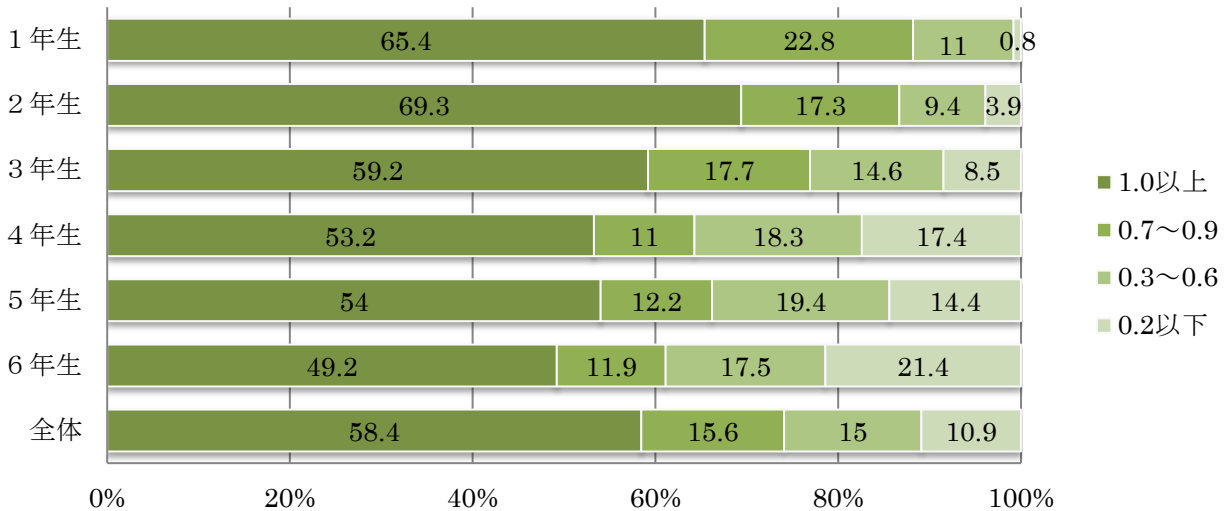
	H25	H26	H27	H28
受験者数	771人	759人	759人	758
未処置者	268人	275人	266人	294人
治療勧告後 処置完了者	50人 (18.7%)	60人 (21.5%)	46人 (16.9%)	25人 (8.5%)

治療勧告後に治療を全部済ませても、また次年度、むし歯ができてしまっている状況がある。



3. 視力検査

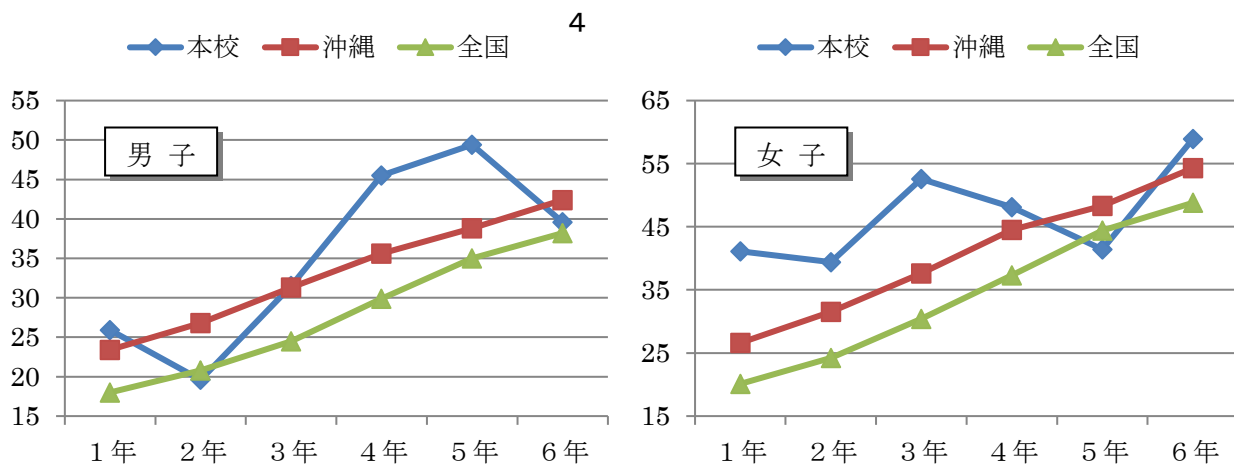
【視力検査：段階別の割合】



【男女別：視力0.9以下の児童】

		1年	2年	3年	4年	5年	6年
男子	本校	▲ 25.9	19.6	▲ 31.5	▲ 45.5	▲ 49.4	39.6
	沖縄	23.4	26.8	31.3	35.6	38.8	42.4
	全国	18.0	20.8	24.5	29.9	35.0	38.2
女子	本校	▲ 41.1	▲ 39.4	▲ 52.6	▲ 48.1	41.4	▲ 58.9
	沖縄	26.6	31.5	37.6	44.5	48.3	54.3
	全国	20.1	24.2	30.4	37.3	44.4	48.8

※ 男子では6年生が58.9%、女子では5年生が49.4%と、低視力者が最も多い。



#### 4. 定期健康診断（諸検査）の結果

項 目	症 状	人 数
校医検診（全児童）	低身長 of 疑い	3 (0.4%)
	アトピー性皮膚炎	2 (0.3%)
	要注意肥満 (肥満度 50%以上)	6 (0.8%)
	やせすぎ	1 (0.1%)
	湿疹・その他皮膚の異常	7 (0.9%)
	斜視・その他目の異常	1 (0.1%)
	喘鳴	3 (0.4%)
	運動器検診 要精密検査	1 (0.1%)
	その他 (チック・睡眠障害・お漏らし等)	3 (0.4%)
聴力検査 (1・2・3・5年)	要精密検査	11 (2.1%)
心電図検査 (1年)	要精密検査	2 (1.6%)
視力検査 (全生徒)	1.0未満	315 (41.6%)
尿検査 (全生徒)	蛋白・潜血陽性者	5 (0.7%)
ぎょう虫検査 (1・2・3年)	ぎょう虫陽性者	2 (0.5%)

#### 5. その他

##### 【本校生徒の課題として】

##### ① むし歯

- ・ むし歯予防の保健指導とほけんだより等で啓蒙。
- ・ 早期治療の継続指導。夏休み前、11月8日の「いい歯の日」に、むし歯治療再勧告を実施する。

##### ② 低視力

- ・ 視力の大切さを認識させ、眼科未受診者には2学期に、再度受診勧をする。

##### ③ お漏らし来室の増加

- ・ 児童・保護者へ健康相談の実施、経過観察、受診の勧め。

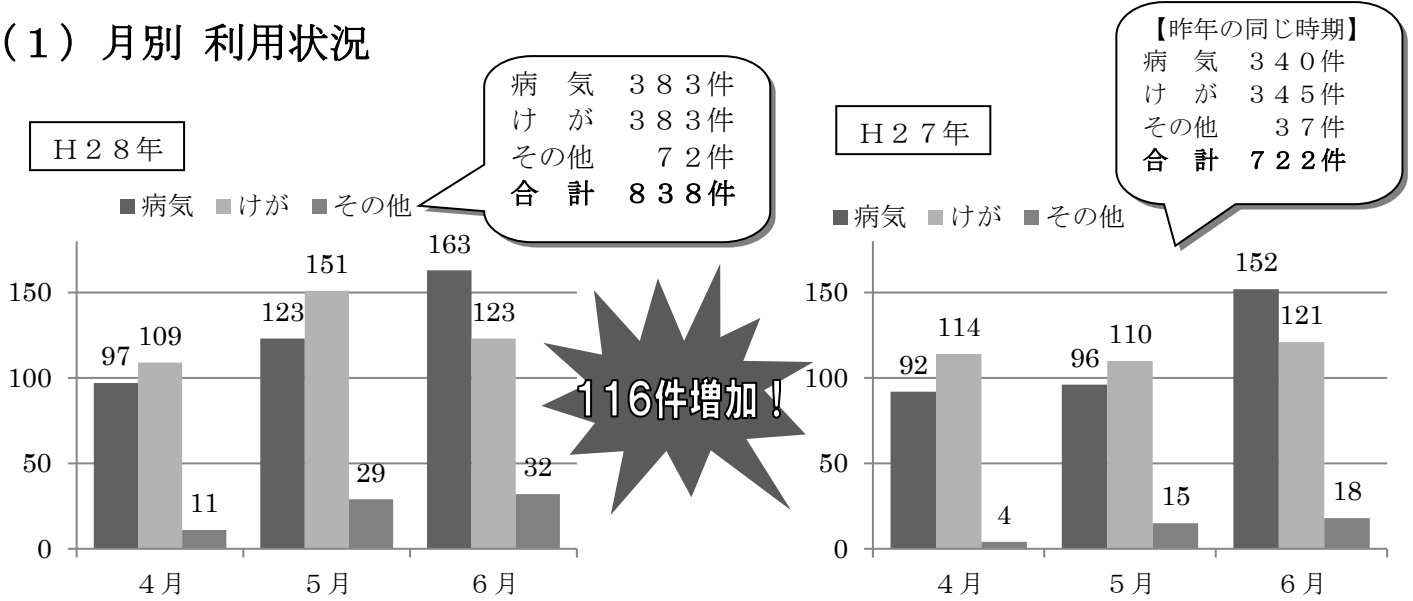
H27お漏らし来室 6件

H28お漏らし来室 38件。主に1年生33件（11名）

# 【保健室利用状況】

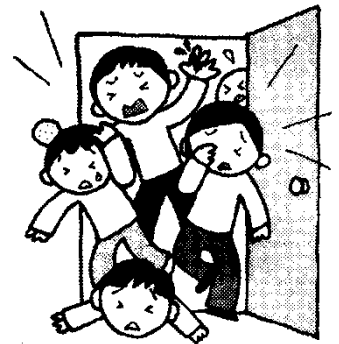
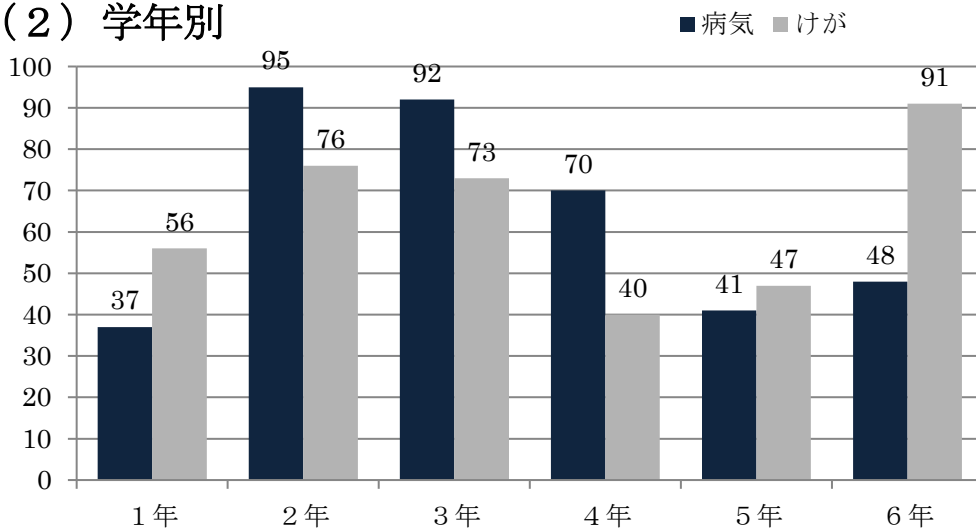
(平成28年度4月8日～6月30日)

## (1) 月別 利用状況



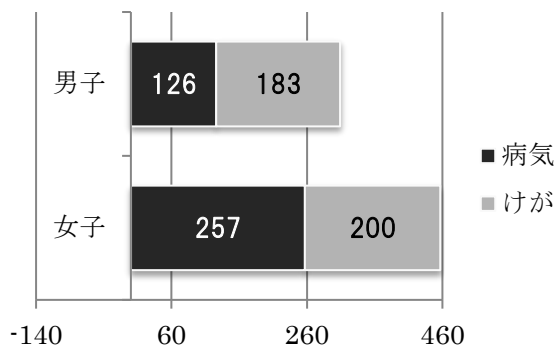
※ 昨年の同じ時期と比べると、病気・けが共に増加している。

## (2) 学年別



※ 学年別にみると病気来室は2年生が最も多く、けがでは6年生が91件と多くなっている。

## (3) 男女別

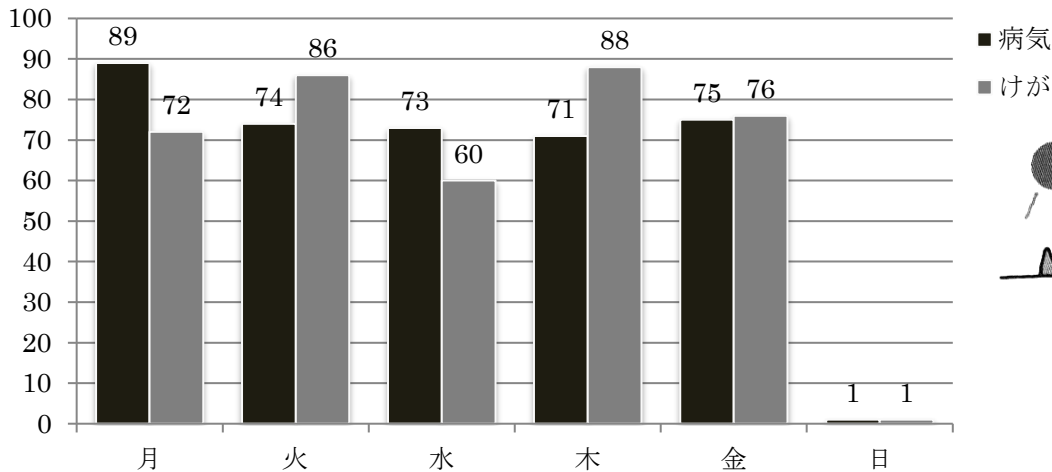


男子 309件 (40%) 女子 457件 (60%)

※ 男女別では女子の利用が多くなっている。



## (4) 曜日別



※ 曜日別では、月曜日に病気を来室が多くなっている。休日の部活動や外出の疲れ等も起因していると思われる。

## (5) 症状別

### 〈病気〉

症状	件数
頭痛	186
気分不良・嘔吐・吐き気	134
腹痛	68
かぜ気味	22
寒気	14
発熱	8
その他	34

### 〈けが〉

症状	件数
打撲	107
すり傷	96
切り傷	32
突き指・捻挫・骨折	30
虫刺され	25
刺し傷	19
目の異常	13
鼻血	8
その他	49



※ 病気では、頭痛、気分不良を訴えて来室する児童が多く、保健室利用の83%をしめている。

※ けがでは、打撲が107件(28%)と最も多く、次にすり傷96件(25%)となっている。

## (6) 天願小で発生した学校感染症(一学期)

